

JAN KONOPÍK

DIAGNOSTIKA DŘEVĚNÝCH KONSTRUKCÍ
STAVEBNĚ TECHNICKÉ, MYKOLOGICKÉ A ZNALECKÉ POSUDKY
KONZULTAČNÍ ČINNOST V OBLASTI OCHRANY DŘEVA

ÚSLAVSKÁ 589, 196 00 PRAHA-ČAKOVICE | IČO: 71733671 | DS: EUUUI77
MOBIL: 602947303 | E-MAIL: jankonopik@zdravedrevo.cz | WEBSITE: ZDRAVEDREVO.CZ

ZPRÁVA O PROHLÍDCE DŘEVĚNÝCH KONSTRUKCÍ OBECNÍHO ÚŘADU A MATEŘSKÉ ŠKOLY VE STRATOVĚ STRATOV ČP.90, OKRES NYMBURK

PRO

OBEC STRATOV

STRATOV 90, 289 22 STRATOV, OKRES NYMBURK

PAN JOSEF HORVÁT - STAROSTA OBCE <STAROSTA@STRATOV.CZ>

Dne 8. března 2023 byla provedena prohlídka stavu dřevěné konstrukce krovu a trámového stropu nad 2.NP v budově Obecního úřadu a Mateřské školy ve Stratově. Prohlídka dřevěných konstrukcí byla provedena jako aktualizace stavu konstrukcí zjištěném v roce 2009 a popsáném v Expertním posudku č.09/048 (Konzea, spol. s r.o., Praha 9, srpen-listopad 2009).

ZJIŠTĚNÝ STAV

Stav stropních trámů konstrukce stropu nad 2.NP, respektive stav přístupných částí stropních trámů - zhlaví a části volných délek zpřístupněné pásovými sondami, víceméně odpovídá stavu zjištěném v roce 2009. Stropní trámy jsou destruovány dřevokaznými houbami a larvami dřevokazného hmyzu (primárně červotoč); známky přítomnosti aktivních dřevokazných hub a živých larev červotoče nebyly, u přístupných částí stropních trámů zjištěny. Na podlaze půdního prostoru je položena minerální tepelná izolace.

Stav konstrukce krovu odpovídá, s malými odchylkami, stavu konstrukce zjištěném v roce 2009. Trámy konstrukce krovu vykazují známky destrukce dřeva dřevokaznými houbami a larvami dřevokazného hmyzu (tesařík, červotoč); známky přítomnosti aktivních dřevokazných hub a živých larev tesaříka a červotoče nebyly, u přístupných částí krovu zjištěny. Na povrchu krokví a na střešních latích byly lokálně nalezeny kolonie výkvětů plísní bílé a černé barvy (Foto 4,5).

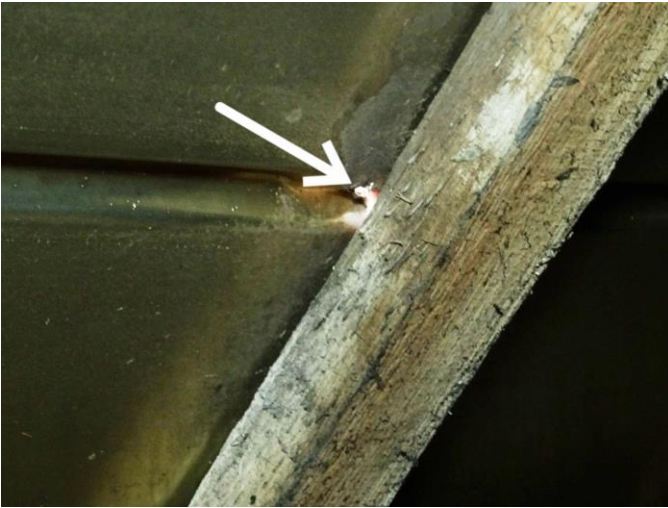


Foto 1

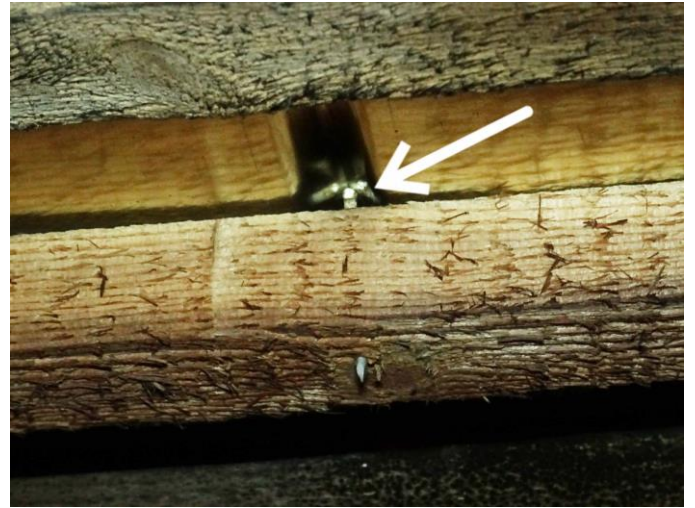


Foto 2



Foto 3



Foto 4



Foto 5

ZÁVĚR

U přístupných částí stropních trámů konstrukce stropu nad 2.NP nebyl zjištěn, v porovnání se stavem v roce 2009, výrazný nárůst destrukce dřeva. Přesto lze, z hlediska stavební mykologie, považovat stav stropní konstrukce za havarijní. Konstrukce krovu nevykazuje výrazný nárůst destrukce dřeva v porovnání se

stavem krovu zjištěným v roce 2009. Při prohlídce krovu bylo zjištěno lokální zatékání srážkové vody střešním pláštěm, v místech perforace plechových šablon (Foto 1,2). Srážková voda zatéká do tepelné izolace (Foto 3) položené na podlaze půdního prostoru. K výskytu kolonií výkvětu plísní dochází v důsledku kondenzace vodních par obsažených v teplém vzduchu, na rubové (vnitřní) straně střešního pláště.

S ohledem na zjištěný stav doporučuji realizaci sanace (opravy) stropních trámů a celé konstrukce stropu nad 2.NP a sanaci konstrukce krovu. Pro stanovení rozsahu sanace stropních trámů bude nutné plošné vyklizení půdního prostoru a plošné demontáž podlahové konstrukce. Po demontáži bude posouzen stav všech stropních trámů v celých délkách a navržen rozsah nezbytně nutných sanačních opatření.

(Po plošném vyklizení půdního prostoru a před demontáží podlahové konstrukce půdního prostoru bude možné posouzení stavu konstrukce krovu, včetně částí krovu se ztíženou přístupností.)

ZPRACOVAL

Jan Konopík | Praha, duben 2023

soudní znalec z oboru chemická konzervace dřevěných konstrukcí a materiálů na bázi dřeva, stavební aplikovaná chemie - technologie chemické sanace a z oboru stavebnictví - diagnostika, poruchy a sanace dřevěných konstrukcí

TEL.: 602947303 | MAIL: jankonopik@zdravedrevo.cz